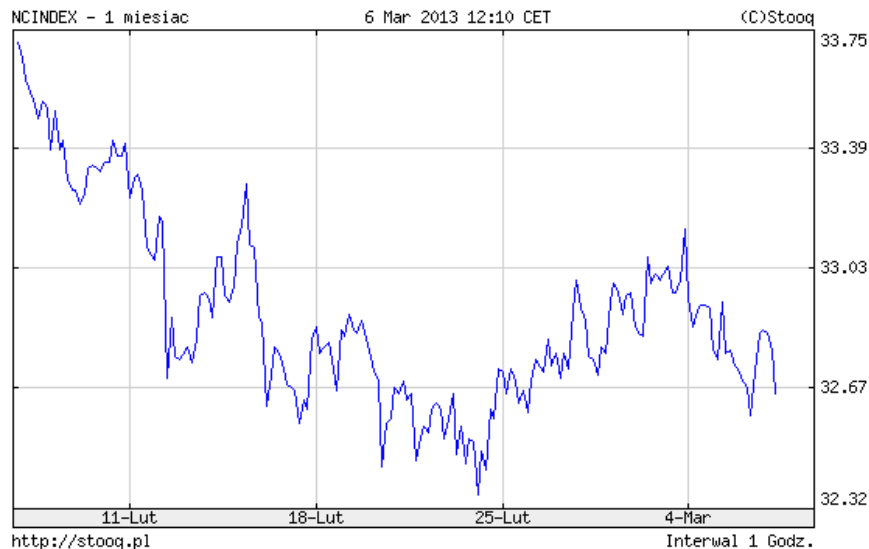


	Data	Zamknięcie	
NC Index	28 luty 2013	32,75	-2,91%
	31 styczeń 2013	33,73	+1,41%
	31 grudzień 2012	33,26	-0,57%



W lutym na NewConnect pojawiły się 3 nowe spółki, które pozyskały w sumie 2,93 mln PLN kapitału

Indeks NC w drugim miesiącu 2013 roku zanotował spadek o 2,91% w stosunku do wartości indeksu na koniec stycznia ubiegłego miesiąca. WIG20 w lutym również stracił, a jego wynik było o 1,63% niższy niż w styczniu.

Zmiany w Regulaminie ASO

GPW podjęła decyzję o wprowadzeniu istotnych zmian w Regulaminie ASO, mających na celu zwiększenie płynności i bezpieczeństwa w alternatywnym systemie obrotu prowadzonym przez GPW.

Od 1 marca 2013 roku spółki ubiegające się o notowanie na rynku alternatywnym GPW będą podlegać wymogowi minimalnego rozproszenia akcjonariatu. Co najmniej 15 proc. akcji objętych wnioskiem o wprowadzenie do obrotu po raz pierwszy powinny znajdować się w posiadaniu co najmniej 10 akcjonariuszy, z których każdy posiada nie więcej niż 5 proc. ogólnej liczby głosów na walnym zgromadzeniu, a także nie jest podmiotem powiązany z emitentem.

Wydłużeniu do 3 lat uległ obowiązek zawarcia umowy emitenta z Autoryzowanym Doradcą, z możliwością zwolnienia z tego obowiązku przez Organizatora ASO po upływie 1 roku. Dotychczas emitenci byli zobowiązani zawierać taką umowę na 1 rok.¹

AGROLIGA GROUP PLC wyznacza PROGRESS HOLDING na doradcę finansowego.

Progress Holding podpisał umowę z Agroligą Group PLC na okoliczność przeniesienia na rynek główny GPW i będzie występował jako doradca finansowy.

Przeniesienie na rynek główny jest naturalnym krokiem w rozwoju Spółki po 2 latach notowań na NewConnect. Przeniesienie na rynek główny GPW planowane jest pod koniec 2013 roku – powiedział Aleksander Berdnyk Prezes Rady Dyrektorów Agroligi.

Zgodnie z wstępnymi informacjami, wyniki na koniec 2012 rok przedstawiają się następująco: przychody 16,5 mln EUR, zysk netto 3,2 mln EUR (+82% to 2011). Przy notowaniach akcji na poziomie 86 zł (04.03.13) wskaźnik P/E wynosi 1,76 a BV 0,73.²

REMEDIS S.A. – INWEST CONSULTING S.A.

Dnia 22 października 2012r. Zarząd INVESTcon GROUP SA podjął decyzję o połączeniu spółek INWEST CONSULTING S.A. (spółka 100% zależna), ze spółką REMEDIS S.A. (spółka notowana na NewConnect, działająca na rynku jednostek ochrony zdrowia). W wyniku połączenia powstanie podmiot mogący oferować skuteczne i kompleksowe rozwiązania dla samorządów i zakładów opieki zdrowotnej w zakresie restrukturyzacji zobowiązań, finansowania i zarządzania jednostkami sektora ochrony zdrowia. Docelowo po połączeniu, jeżeli spełnione będą kryteria wynikające z przepisów prawa i regulaminu Giełdy, REMEDIS S.A. może rozpocząć starania o przeniesienie notowań na rynek regulowany GPW.³

¹ http://www.newconnect.pl/pub/dokumenty_do_pobrania/uchwaly/Uch_175.pdf

² <http://www.progressholding.pl/pl/nawosci-i-raporty/nawosci/194-nowa-umowa-a-agrolig-group-plc.html>

³ <http://www.inwestconsulting.pl/publikacje/przeglad-mediow?s=3,996>

	Data	Zamknięcie	
NC Index	28 luty 2013	32,75	-2,91%
	31 styczeń 2013	33,73	+1,41%
	31 grudzień 2012	33,26	-0,57%

Wskaźniki NewConnect

W styczniu 2013 roku na NewConnect zadebiutowały 3 nowe spółki. Struktura branżowa debiutantów przedstawia się następująco: „Handel”, „e-handel” oraz „Usługi finansowe”. Średnia ilość debiutów z ostatnich w 2013 r wynosi 4 spółki na miesiąc. Nowe spółki w lutym sprzedały swoje akcje za kwotę około 2,93 mln PLN (poprzedni miesiąc 21,4 mln PLN). Na dzień 28 lutego na „małym parkiecie” notowanych jest 434 emitentów. Szczegółowe dane dotyczące statystyk rynku NewConnect prezentuje tabela: „Lista debiutantów w lutym na rynku NewConnect” (str.3).

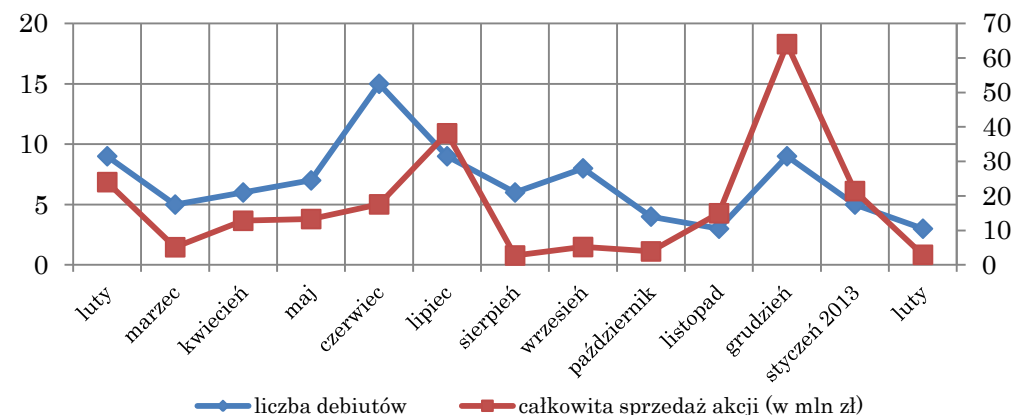
Podstawowe wskaźniki rynku NewConnect na koniec lutego*

	2007	2008	2009	2010	2011	2012	II 2013
NCIndex (średnia)	144,17	38,19	49,7	63,44	41,62	33,26	33,12
Liczba spółek na koniec okresu	24	84	107	185	351	429	434
Liczba debiutów w danym roku	24	61	26	86	172	89	8
Liczba wykluczeń	0	1	3	8	6	11	0
Kapitalizacja (mln zł)	1 184,79	1 396,17	2 457,16	5 138	8 487	10 804,74	9 998,69
C/Z (średnia)	90	6 666,3	X	120,8	57,5	X	X
C/WK (średnia)	27,95	216,05	18,05	10,59	5,98	3,93	1,9

Źródło: Opracowanie własne na podstawie danych z newconnect.pl, dane na dzień 28.02.2013.

*Dane z zestawień miesięcznych tylko polskich spółek z www.newconnect.pl

Wykres ilości i wartości debiutów na NewConnect



Lista spółek zagranicznych notowanych na rynku NewConnect

Spółki zagraniczne	Data emisji	Kurs odniesienia z oferty prywatnej	Kurs zamknięcia w dniu debiutu	Stopa zwrotu na zamknięciu w dniu debiutu	Cena na dzień 31.12.2012	Stopa zwrotu liczona jako cena z dnia 31.12.2012 do kursu odniesienia z oferty prywatnej	Cena bieżąca na dzień 28.02.2013	Stopa zwrotu liczona jako cena bieżąca z dnia 28.02.13 do kursu odniesienia z oferty prywatnej	P/BV 28.02.2013	P/E 28.02.2013	Kapitalizacja 28.02.2013
AerFinance	2011-05-06	2	2	0%	0,28	-86,00%	0,25	-87,50%	0,79	1,00	2,28
Agroliga Group	2011-02-11	81	103,72	28%	82	1,23%	91,50	12,96%	0,78	1,90	28,14
BGS Energy Plus	2009-09-28	1,8	2,85	58%	2,32	28,89%	2,19	21,67%	1,56	6,20	33,31
Icom Vision Holding	2011-03-23	2,71	4,5	66%	1,2	-55,72%	1,20	-55,72%	7,57	x	2,44
ICPD	2010-08-11	6,22	8,16	31%	0,23	-96,30%	0,33	-94,69%	0,11	x	1,98
Orphee	2012-12-03	8,9	9,78	10%	9,47	6,40%	11,37	27,75%	0,00	x	188,74
Phoenix Energy (Photon Energy)	2008-10-16	0,72	4	456%	0,7	-2,78%	1,25	73,61%	0,00	x	28,75
Twigonet Europe	2012-04-13	3,45	3,68	7%	3,27	-5,22%	2,65	-23,19%	5,62	x	34,51

Źródło: Opracowanie własne na podstawie danych z newconnect.pl, dane na dzień 28.02.2013.

Spółki zagraniczne na NewConnect

Podobnie jak w poprzednim miesiącu na NewConnect nie zadebiutowała żadna zagraniczna spółka, a Orphee pozostaje ostatnim niekrajowym debiutantem. Jest on obecnie największym zagranicznym podmiotem notowanym na NewConnect.

	Data	Zamknięcie	
NC Index	28 luty 2013	32,75	-2,91%
	31 styczeń 2013	33,73	+1,41%
	31 grudzień 2012	33,26	-0,57%

Lista debiutantów w lutym na rynku NewConnect

Lp.	Spółka	Cena oferty prywat.	Data debiutu spółki	Wartość pozyskanego kapitału	Wartość sprzedanych dotychczas. akcji	Udział akcji sprzedanych w ofercie	Cena na otwarcie	Cena na zamknięcie w dniu debiutu	Stopa zwrotu na debiucie do ceny z emisji	Stopa zwrotu na zamknięciu w dniu debiutu do ceny emisji	Obrót w 1-szym dniu w zł	Cena na dzień 28.02.2013	Stopa zwrotu jako cena bieżąca do ceny emisyjnej	Ilość akcji (informacje pobrane z serwisu stooq.pl)	RZiS na 30.09.2012 (informacje pobrane z Dokumentów Informacyjnych spółek)	P/BV na 28.02.2013	P/E na 28.02.2013	Market Cap w mln PLN	Branża
1	EUROCENT S.A. - PDA	7,17	2013-02-06	500 036	0	2,90%	9,50	9,25	32,50%	29,01%	34 796,25	6,25	-12,83%	2 405 000	558 931,13	*	*	15,03	Usługi finansowe (pożyczki oraz karty płatnicze)
2	A.P.N. PROMISE S.A.	2,6	2013-02-07	1 496 784	0	7,04%	3,94	3,90	51,54%	50,00%	93 224,09	3,92	50,77%	8 175 686	1 684 445,12	3,51	18,50	32,05	Handel (dostawca rozwiązań informatycznych)
3	INWESTYCJE ALTERNATYWNE PROFIT S.A.	1,9	2013-02-21	934 844	0	2,22%	2,15	1,72	13,16%	-9,47%	24 048	0,76	-60,00%	22 177 713	1 557 000,00	0,59	24,50	16,86	e-handel (handel detaliczny kruszcami inwestycyjnymi oraz numizmatami i kamieniami szlachetnymi)

Źródło: Opracowanie własne, cena akcji na zamknięcie 28.02.2013

*Dla PDA NewConnect nie podaje powyższych wartości

Relacje z debiutantami

Spśród debiutujących spółek, odpowiedzi na nasze pytanie udzielił Prezes A.P.N PROMISE S.A.:

1. *Strategia rozwoju (na co głównie przeznaczone zostaną pozyskane środki w najbliższym okresie oraz w jakich kwotach)?*

Strategia spółki zakłada dokonanie akwizycji innych podmiotów. Poszukujemy ewentualnych partnerów na rynkach Europy Środkowej (w Polsce także). Obecnie prowadzimy analizy kilku spółek informatycznych. Jest jeszcze za wcześnie by mówić o konkretnych firmach i kwotach.

2. *Kiedy planujecie Państwo zorganizować publicznie spotkanie z inwestorami, analitykami i mediami?*

Obecnie nie planujemy organizacji publicznego spotkania. Kiedy będziemy organizowali takie spotkanie informacja ta na pewno znajdzie się na stronie www.apnpromise.pl. Inwestorów i analityków zapraszamy do kontaktu mailowego na adres gielda@promise.pl.

3. *Czy planujecie publikować miesięczne raporty?*

Nie planujemy publikować raportów miesięcznych. Ze względu na specyfikę naszej działalności raporty kwartalne lepiej pokazują naszą firmę.

4. *Jak praktyka pokazuje Animator nie zapewniają płynności obrotu akcji, zatem jakie działania planuje podjąć spółka aby zachęcić inwestorów do handlu akcjami?*

Wprowadzamy kolejne serie akcji – pracownicze F oraz akcje funduszy serii B.



2/2013 „Lutowe debiuty na NewConnect”

Raport miesięczny Progress Holding Sp. z o.o.

	Data	Zamknięcie	
NC Index	28 luty 2013	32,75	-2,91%
	31 styczeń 2013	33,73	+1,41%
	31 grudzień 2012	33,26	-0,57%

Krótkie podsumowanie

Średni wynik pomiędzy ceną z emisji i ceną na debiucie wyniósł 23,18% (mediana 29,01%). Kapitalizacja łączna wyniosła 63,94mln PLN (w styczniu 141,58 mln PLN). Średni obrót w dniu debiutu wyniósł 50,69tyś. PLN (styczeń 292,67tyś. PLN).

Progress Holding Sp. z o.o.
www.progressholding.pl